

TYÖLLISYYSOHJELMA VUOSILLE 2022-2025



Työn hakemisen taidetta.

Työllisyyspalvelut

TUUSULA

Sisällysluettelo

1	Johdanto	3
2	Tilannekuva: työllisyyden kehittyminen Tuusulan kunnassa ja huomioitavat painopisteet 4	
2.1	Toimintaympäristössä tapahtuvat muutokset	4
2.2	Tilastotietoa asukkaiden työmarkkinatilanteeseen vaikuttavista tekijöistä	8
3	Työllisyydenhoidon toiminnan painopisteet 2022-2025.....	11
4	Toimenpiteet ja resurssit	12
4.1	Nuoret	12
4.2	Työikäiset aikuiset.....	13
4.3	Erytisryhmät.....	14
4.4	Työllisyyspalveluiden henkilöstöresurssit	14
4.5	TYP-verkostotyö ja resursointi.....	14
4.6	Veloitetyöllistäminen.....	15
5	Kohdennetut taloudelliset tuet.....	15
5.1	Työllistämisen kuntalisä yrityksille.....	15
5.2	Kesätyötuki nuorten työllistämiseen.....	15
5.3	Palkkatuettujen työpaikkojen lisätuki - työllistämisraha	15
5.4	Kohdennetut lyhytkorttikoulutukset ja matkakorvaukset työkokeilujen ajalta.....	16

1 Johdanto

Elämisen taidetta kestävästi kasvavassa Tuusulassa -valtuustokauden strategian tavoitteista usea on sidoksissa työllisyyteen ja sen edistämiseen. Näistä tavoitteista käsin tarkastelemme tulevan valtuustokauden aikana työllisyydenhoidon osalta toteuttavia kokonaisuuksia. Työllisyysohjelman tavoitteet toteuttavat kunnassa laadittua Hyvinvoinnin ja terveyden edistämisen suunnitelmaa.

Tavoite 4. Tarjoamme yrityksille laadukkaita palveluita, osaavaa työvoimaa ja työpaikkatontteja erinomaisilla liikenneyhteyksillä - tuemme ja painotamme osaamisen kehittämistä asiakasohjauksessa.

Aikuisväestön keskuudessa työelämän muutokset näyttäytyvät työn sisällön nopeampana muuttumisena, muodollisen koulutuksen inflaationa sekä tarpeena omaksua ja hallita uusia asiakokonaisuuksia entistä enemmän.

Tässä muutoksessa pärjäämiseen ei yksilötasolla ole vain yhtä oikeaa ratkaisua. Tarve tunnustaa ja tunnistaa aikuiselämän nivelvaiheet ja lisääntynyt palveluntarve työhön- ja uravalmennukseen aikuisväestön työpoluilla, on nostanut päätään viime vuosien saatossa. Vastataksemme haasteeseen, nyt on aika tarkastella ja kehittää yhteistyötä oppilaitosten ja vapaan sivistystyön kanssa ja löytää keinot, kuinka tukea ja motivoida sitä aikuisväestöä, jonka osaamis- ja oppimistaidoissa on tunnistettu puutteita, ottamaan askelia eteenpäin.

Oppiminen työssä, vapaa-ajalla ja niiden rajamailla on nostettava keskiöön, tuotava näkyväksi. Kyvykkyyksien kehittämisen paikat on nähtävä laveasti, ei ainoastaan perinteisen koulutusputken ja työuran kautta. Uusiin työmahdollisuuksiin on helpompi tarttua, kun oppimistaidot on viritetty kuntoon.

Tavoite 6. Kehitämme hyvinvoinnin edellytyksiä ja mahdollisuuksia. Ehkäisemme yksinäisyyttä, eriytymistä ja pahoinvointia:

Vaikeammassa päässä tarvitaan perusteellista, kärsivällistä ja riittävän pitkäkestoista ja työllisyyttä kohti vievien askelten toteuttamista. Tästä ei ole missään maailmassa olemassa oikoiteita. (Arnkil 2019)

Olemme nyt tilanteessa, jossa työelämän, työmarkkinoiden ja yritysten kehitys on murroskohdassa ja samanaikaisesti työnhakijat ovat joutuneet uudenlaisen työnhaun kulttuurimuutoksen keskelle ja tarvitsisivat intensiivistä tukea elämänsiirtymille, joiden määrä ja kompleksisuus lisääntyy koko ajan samalla kun työvoimapalveluiden tuki kansalaisille ja yrityksille on heikentynyt.

Työn ja toimintaympäristön muutokseen vastaaminen edellyttää Tuusulassa

- Tiivistä vuoropuhelua ja yhteistyön syventämistä alueen oppilaitosten kanssa
- Yksilölliseen palveluohjaukseen ja sen laatuun panostamista. Yksilöllisellä palveluohjauksella tuetaan kuntalaisia työpolun eri vaiheissa ja työelämän nivelvaiheissa. Haasteina voi olla kuntalaisten tukeminen oppimisen paikkojen (oman osaamisen kehittäminen) tunnistamisessa, ihmisten osaamisten ja kyvykkyyksien kehittäminen elämän

eri osa-alueilla. Pyritään tarjoamaan monipuolisia mahdollisuuksia osaamisen ja kyvyn kehittämiseksi, mahdollistetaan itsensä kehittäminen ja tarjotaan ohjaamista yhteistyössä järjestöjen kanssa, sillä osaaminen karttuu yhdessä tekemällä.

- Verkostojen luomista yritysten, yhdistysten, oppilaitosten ja muiden toimijoiden välillä

Tavoite 1: Tarjoamme laadukkaita ja saavutettavat palvelut uudistuvassa ympäristössä - Valmistaudumme työllisyydenhoidon järjestämisvastuun siirtoon valtiolta kunnille

Hallitus on päättänyt esittää kunnille uutta tehtäväkokonaisuutta siirtämällä työllisyydenhoidon valtiolta kuntien vastuulle. Vastuunsiirrolla tavoitellaan palvelurakennetta, joka edistää parhaalla mahdollisella tavalla työntekijöiden nopeaa työllistymistä ja lisää työ- ja elinkeinopalvelujen tuottavuutta, saatavuutta, vaikuttavuutta ja monipuolisuutta. Muutoksella tavoitellaan 7000-10.000 lisätyöllistä Suomeen. TE-palvelujen siirtoa koskeva hallituksen esitys on tarkoitus antaa eduskunnalle syyskuussa 2022. Valmistaudumme uuden tehtävän vastaanottamiseen ja selvitämme edellytykset lakisääteisen tehtävän hoitamiseksi ennen vuotta 2025.

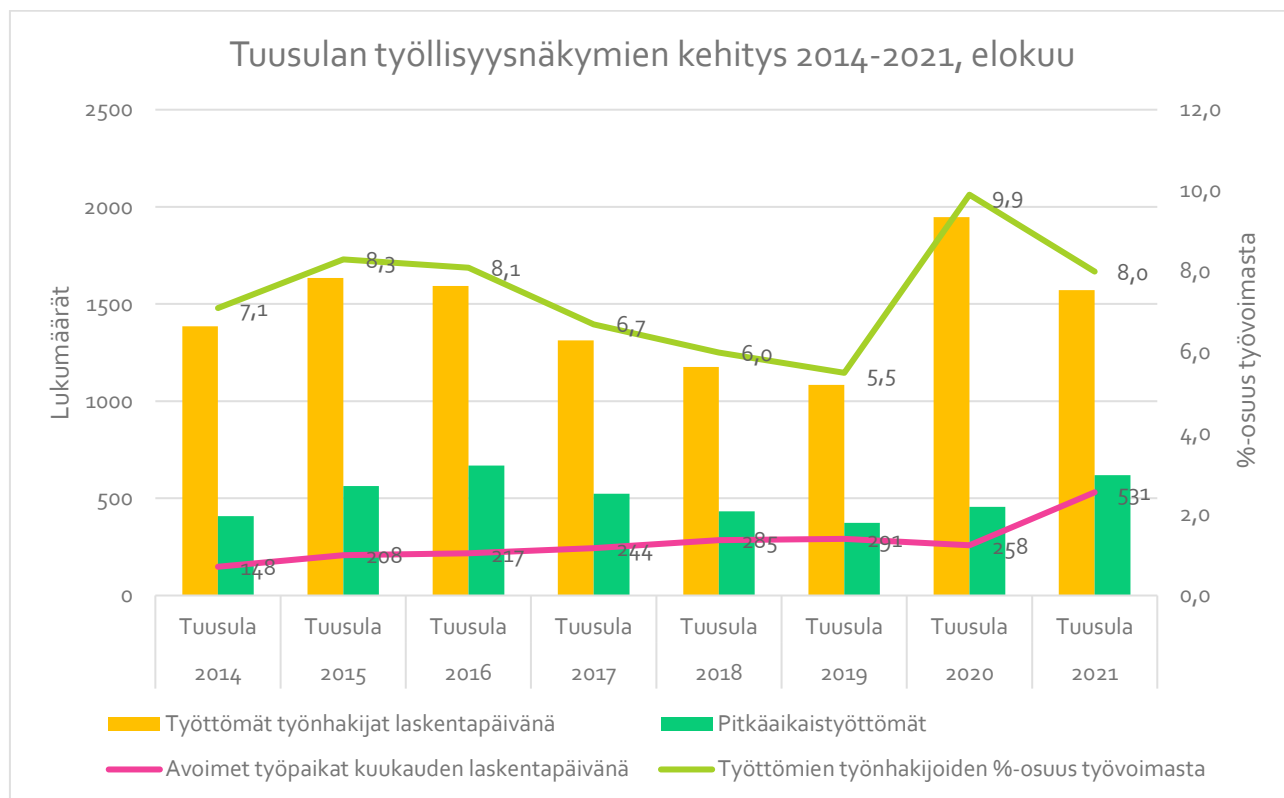
Työllisyysohjelma on työkalu työllisyyden edistämisen ohjauksessa ja seurannassa. Se hyväksytään kunnan hyvinvointisuunnitelman hyväksymisen yhteydessä kunnanvaltuuston toimesta.

2 Tilannekuva: työllisyyden kehittyminen Tuusulan kunnassa ja huomioitavat painopisteet

2.1 Toimintaympäristössä tapahtuvat muutokset

Perinteisesti Tuusulan kunnassa työllisyystilanne mitattuna työttömyyslukuilla on ollut jonkin verran naapurikuntia matalammalla tasolla. Vuoden 2020 koronaviruspandemian aiheuttama taloudellinen pysähtyminen käänsi työttömyyden selvään kasvuun Suomessa ja lähialueilla. Pandemian aikainen notkahdus taloudessa on jo kääntynyt kasvu-uralle, mutta on epäselvää, kuinka pitkät jäljet koronapandemian jälkeisellä pitkäaikaistyöttömyyden kasvulla on lähitulevaisuudessa. Selvää on kuitenkin se, että muuttuva ympäristö haastaa työllisyystoimenpiteitä toteuttavat ja suunnittelevat organisaatiot ja verkostot lähivuosien aikana aivan uudella tavalla.

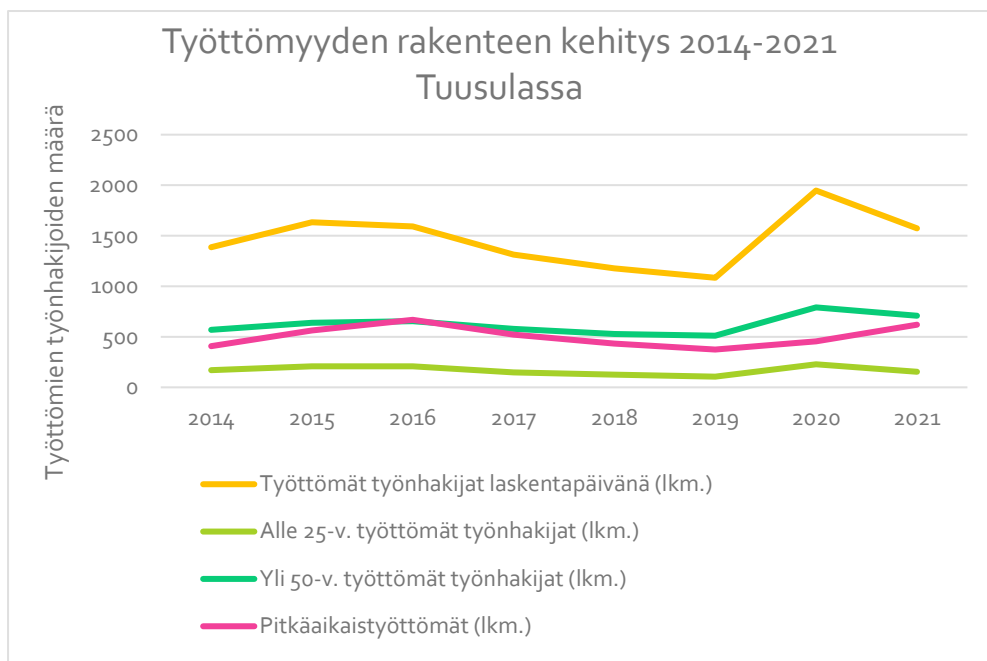
Työllisyyspolitiikka sekä työllisyydenhoidon toimintamallit ovat nyt vahvassa muutoksessa. Vuosien 2021-2025 aikana kunnassa pitää olla kykyä reagoida toiminnan suunnassa valtakunnan linjausten mukaisesti.



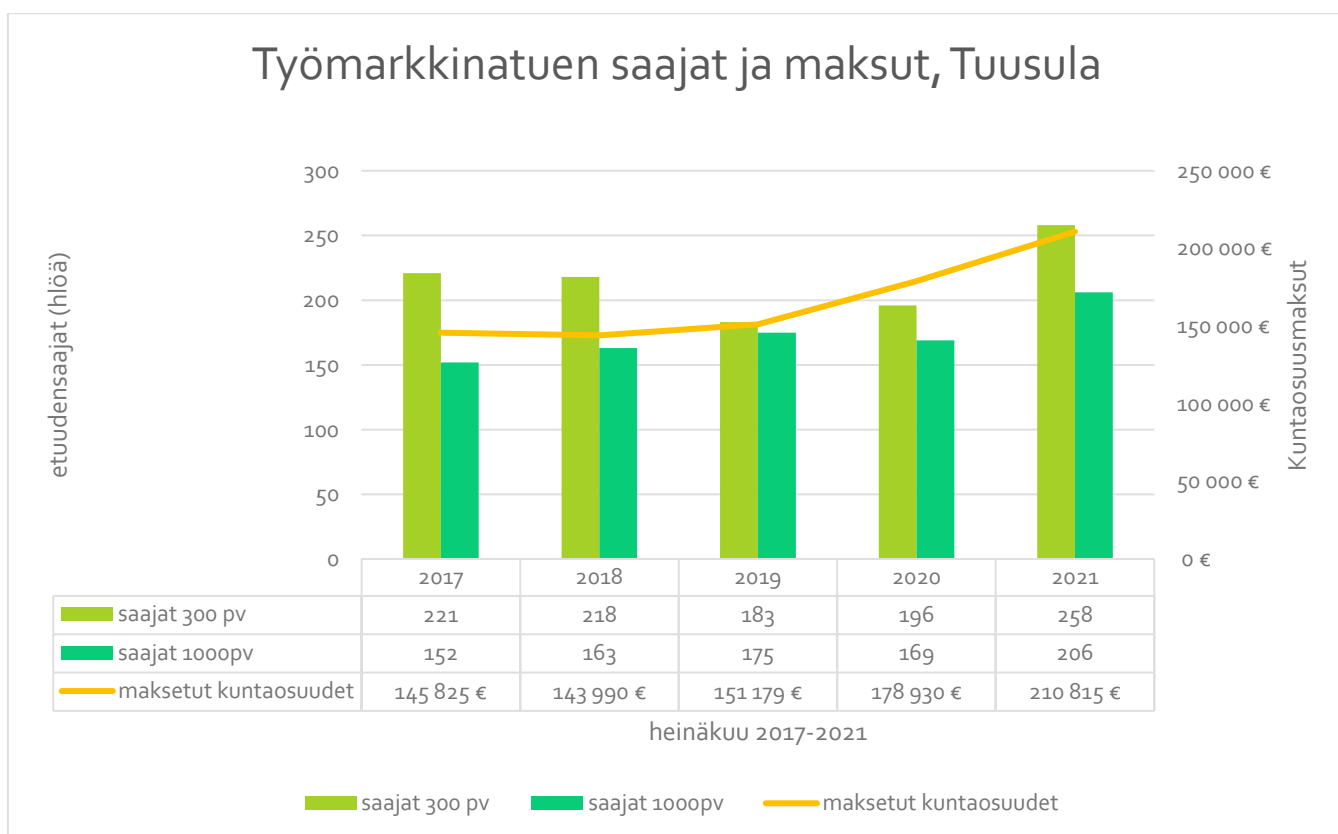
Kuva 1 havainnollistaa työttömyysasteen kehitystä aikavälillä 2014-2021.

Pitkäaikaistyöttömien joukko on pysynyt viimeiset vuodet ennen koronapandemiaa melko samansuuruisena. Tällä hetkellä, syksyllä 2021, pitkäaikaistyöttömien kokonaismäärä kasvaa nopeasti, samoin avoimet työpaikat mikä lisää painetta vastata kasvavaan palvelutarpeeseen sekä kohtaanto-ongelmaan.

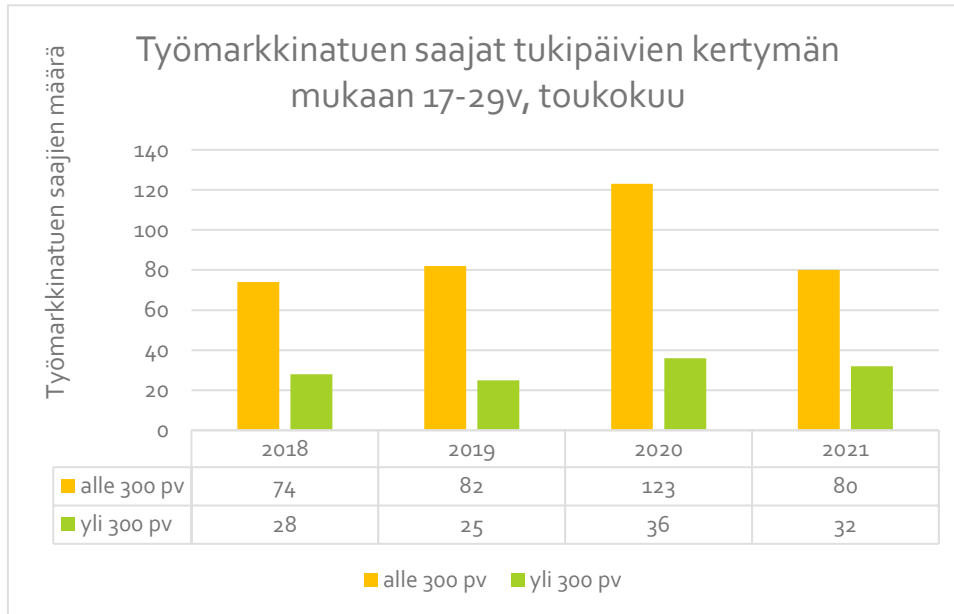
Työmarkkinoiden vahva eriytyminen näkyy kehityksenä, jossa työvoimapulan voimistuminen sekä pitkäaikaistyöttömien vaikeus työllistyä kasvaa samanaikaisesti. Niiden työttömien, jolla on haasteita työllistyä, lisääntyminen merkitsee kilpailun lisääntymistä vähän koulutusta vaativien sisääntuloammattien kohdalla, joka osaltaan lisää työmarkkinoiden segregoitumista ja mahdollisesti muita lieveilmiöitä, kuten pakkoyrittäjyyttä.



Kuva 2 kertoo Työttömyyden rakenteen kehityksen ikäryhmittäin sekä pitkäaikaistyöttömyyden perusteella. Kuvassa näkyy selkeästi, kuinka pitkäaikaistyöttömyys on koronapandemian jälkeenkään yhä nousussa.



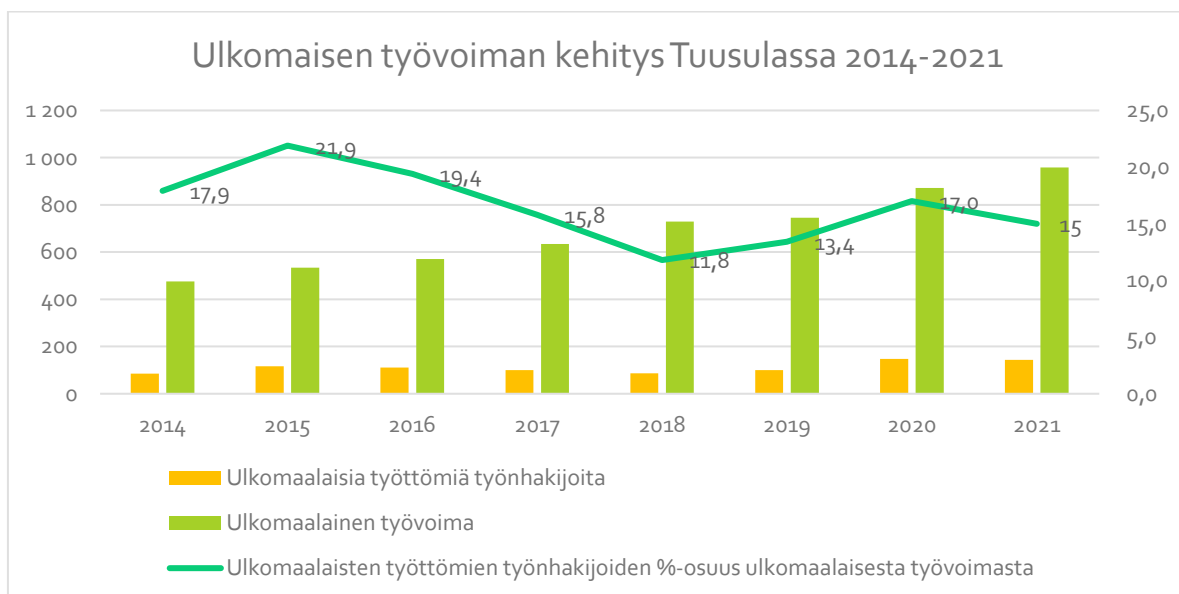
Kuva 3 havainnollistaa maksujen ja työmarkkinatuen saajien tilannetta yli 300 päivää tai 1000 päivää saaneiden työnhakijoiden osalta. Vuosien 2020-2021 osalta aktiivimallin poistaminen sekä työmarkkinatuen perusosan korotus näkyvät kuntaosuuksien nousuna. Lisäksi koronapandemian aikana pienyritysten osuus kuntaosuuslistalla vaikutti merkittävästi henkilö-
määriin sekä maksujen suuruuteen.



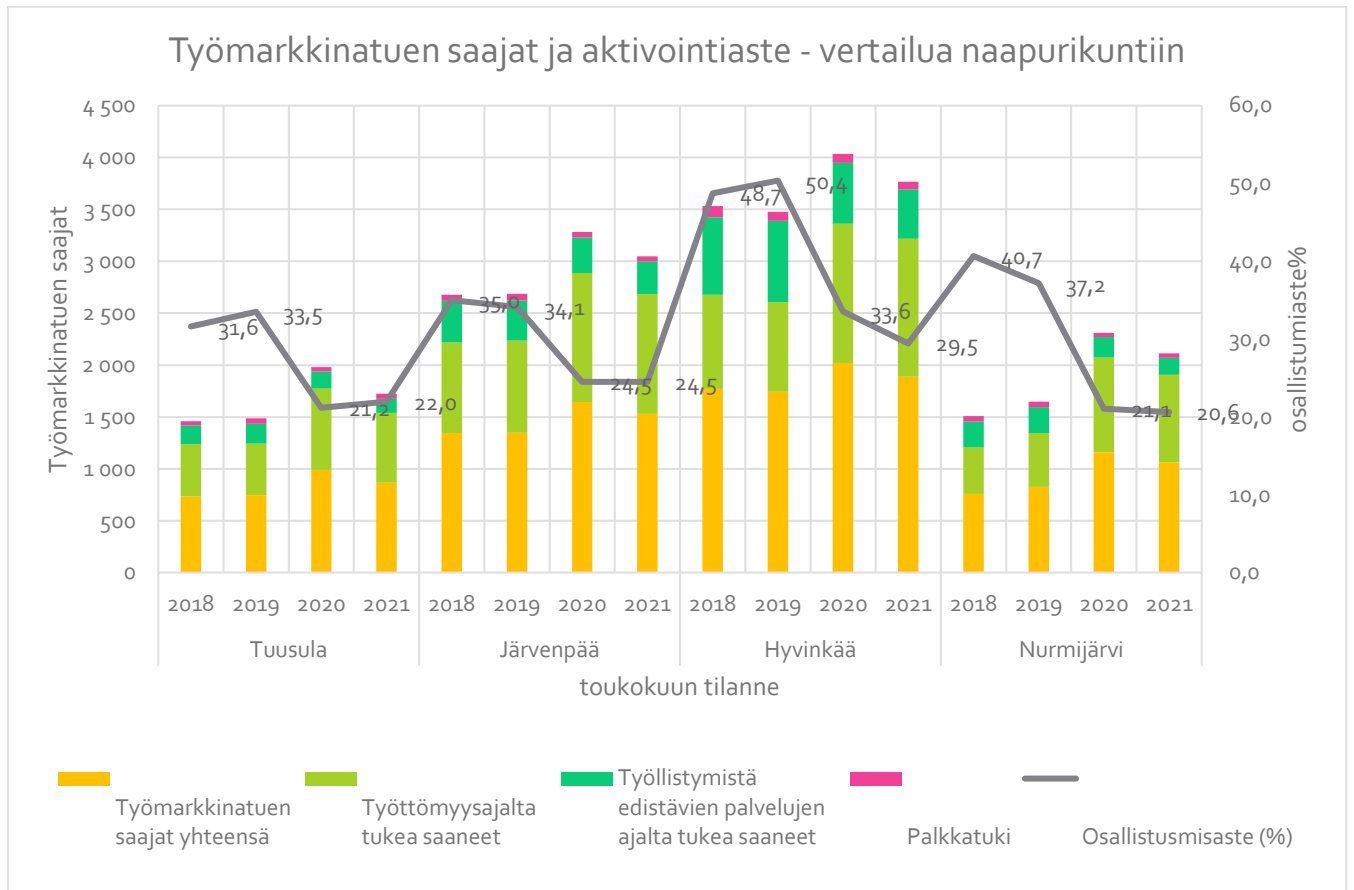
Kuva 4. Kuvassa näkyy ikäryhmän 17-29 vuotiaiden (työttömyyden perusteella saadun) työmarkkinatuen saajien keskimääräinen lukumäärä ja kehitys piste-mäisesti toukokuun tilanteesta vuosina 2018-2021. Vihreällä palkilla näkyvät Kunnan maksu-osuuden piirissä olevien nuorten lukumäärä toukokuussa 2018-2021.

Nuorten ja nuorten aikuisten palveluissa ollaan jo useamman vuoden ajan panostettu voimakkaasti ennaltaehkäisevään työhön, viime vuosien painotuksena on ollut psykososiaalisen tuen lisääminen matalan kynnyksen palvelutarjontaan. Ennaltaehkäisevien palveluiden tarjonnalla on saatu pidettyä virta pitkäaikaistyöttömyyteen tehokkaasti kurissa. Ikäryhmistä 17-29 vuotiaista vain harva saa kelan työmarkkinatukea työttömyyden perusteella 300 päivää tai kauemmin.

Ulkomaisten työvoiman määrät ovat viime vuosina kasvaneet Tuusulassa. Sen sijaan ulkomaisten työnhakijoiden osuus on pysytellyt lähes ennallaan.



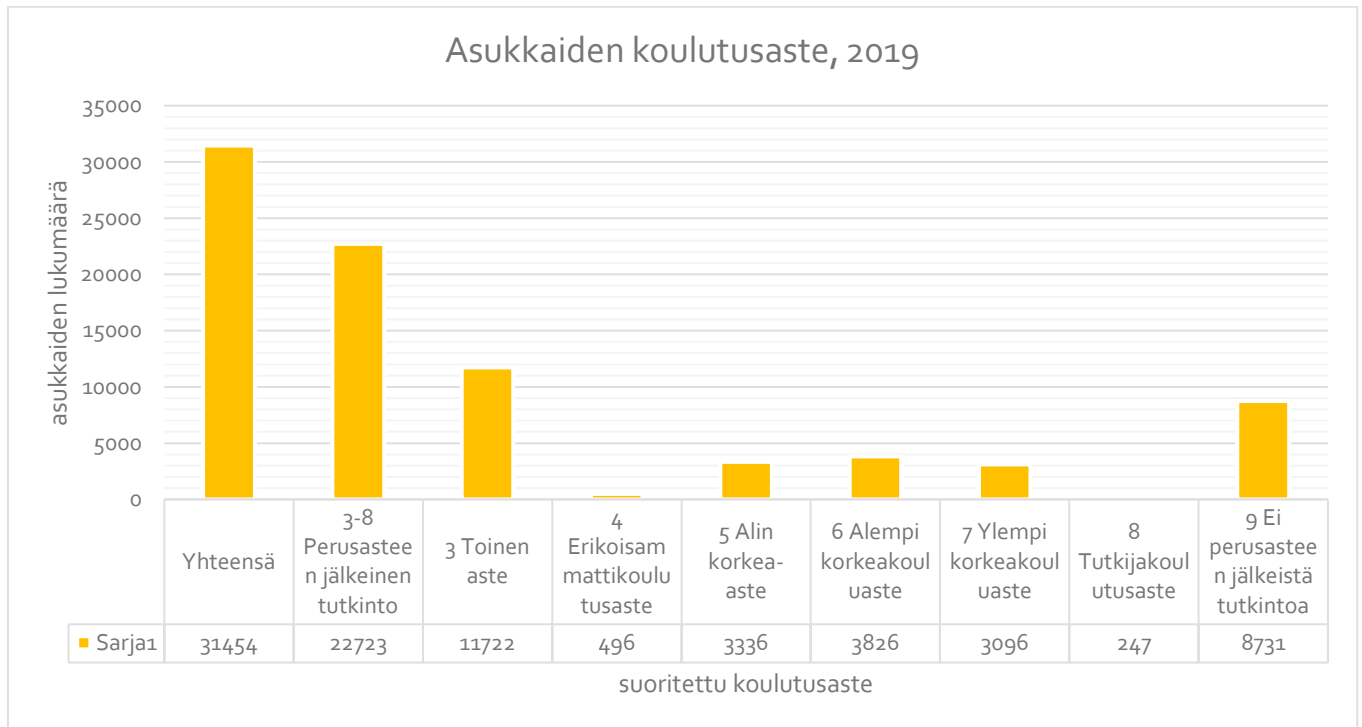
Kuva 4 havainnollistaa ulkomaisten työvoiman Tuusulassa sekä ulkomaisten työttömien työnhakijoiden määrän kehityksen.



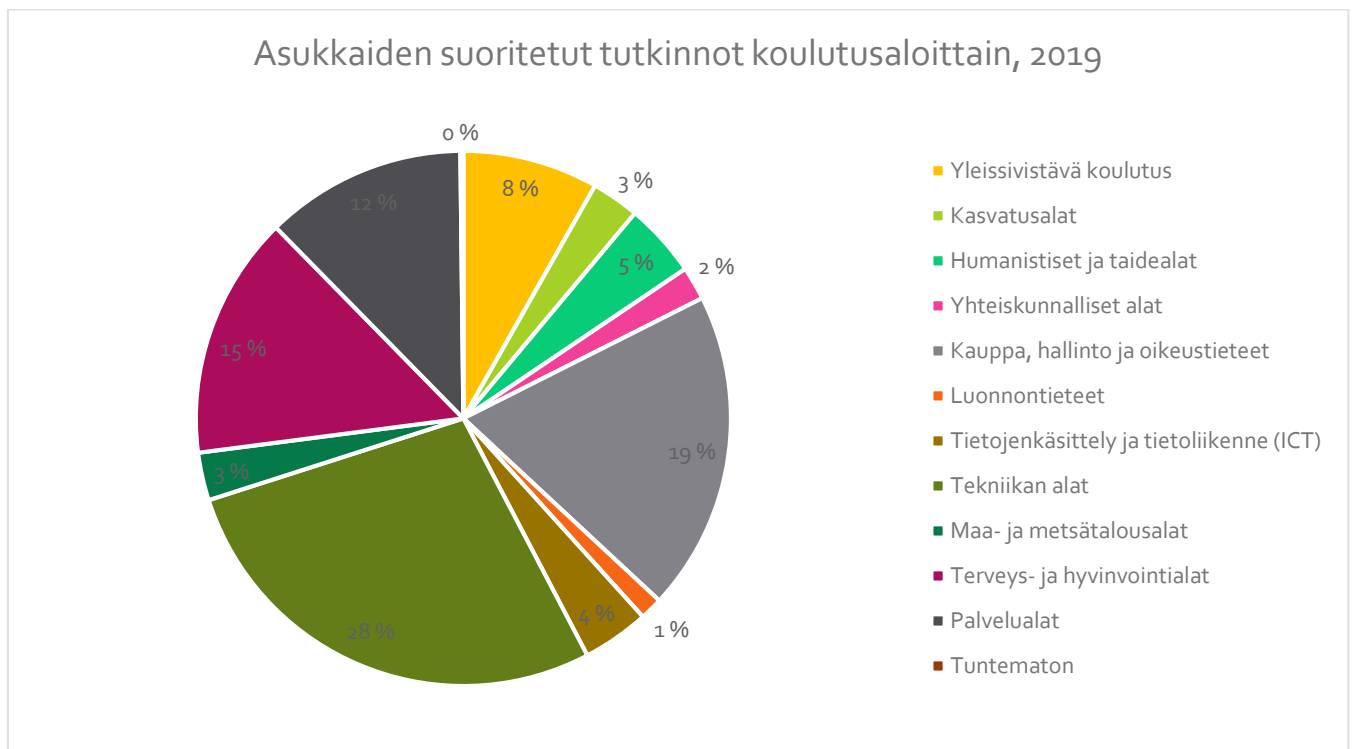
Kuvassa 5 verrataan Tuusulan tilannetta naapurikuntien tilanteeseen pidempään työttöminä työnhakijoina olleiden määrissä ja tarjotuissa palveluissa. Osallistumisaste kertoo, kuinka moni työmarkkinatukea saanut henkilö on osallistunut työllistymistä edistävään palveluun, työllistynyt palkkatuella tai saanut starttirahaa suhteessa kaikkiin työmarkkinatukea saaviin henkilöihin.

2.2 Tilastotietoa asukkaiden työmarkkinatilanteeseen vaikuttavista tekijöistä

Tuusulan kunnan asukkaiden koulutusaste noudattelee Uudenmaan keskiarvoja, kun katsotaan suoritettua ylintä tutkintoa. 28% asukkaista ei ole perusteen jälkeen suoritettua tutkintoa. Mitä vanhemmista ikäryhmistä on kyse, sitä suuremmalta osalta perusteen jälkeinen tutkinto puuttuu. Tarkasteltaessa tuusulalaisten koulutuksia tutkinnonaloittain, nousee esiin tekniikan, terveys- ja hyvinvointialojen, sekä kauppa, hallinto- ja oikeustieteiden alojen tutkinnot suurimpina yksittäisinä koulutusaloina.



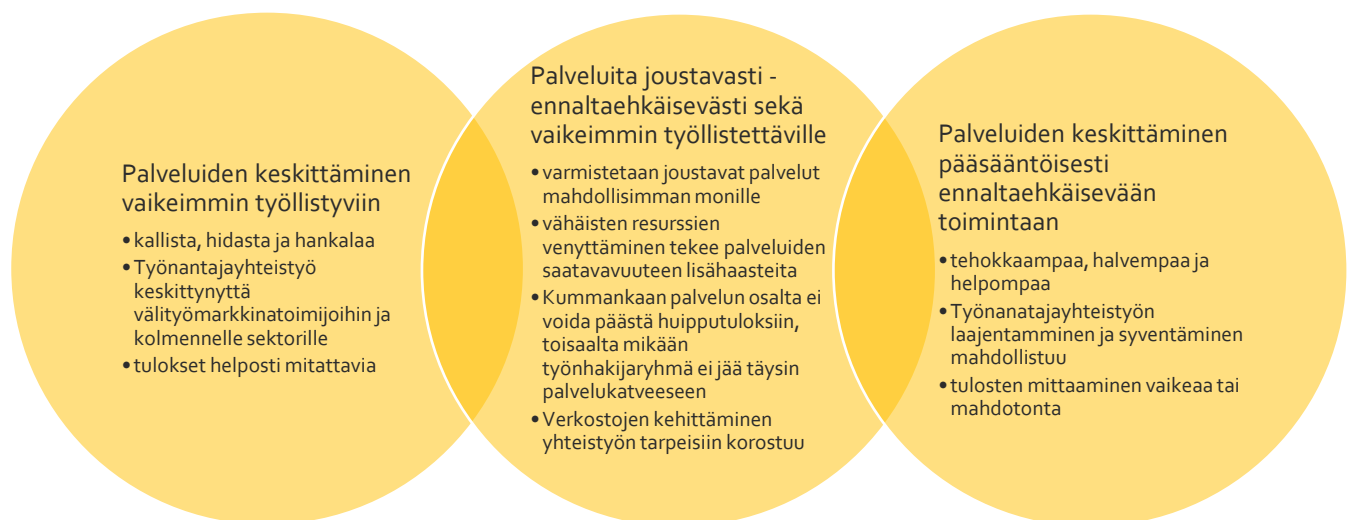
Kuvassa 6 näkyy Tuusulan kunnan asukkaiden koulutusaste (yli 15 vuotta täyttäneet) ikäryhmittäin.



Kuva 7 havainnollistaa kunnan asukkaiden koulutustasoja sekä koulutusaloja. Yhteensä tutkintoja oli suoritettu 31 454 kpl, ja perusteen jälkeisiä tutkintoja 22 723 kpl. Suurin yksittäinen tutkinnonala oli Tekniikan alat 28% osuudellaan suoritetuista tutkinnoista. Seuraavaksi suurin tutkinnonala on kauppa, hallinto ja oikeustieteet 19% osuudella. Tuorein saatavilla oleva tieto on vuodelta 2019.

Kunnan työllisyydenhoito on toistaiseksi vapaaehtoista, lakisääteistä palvelukokonaisuutta täydentävää palvelua. Mahdollisia painopistealueita ovat

- Voimavarojen ja palveluiden keskittäminen vaikeimmin työllistyviin henkilöihin. Näiden henkilöiden määrä on jatkanut kasvuaan tasaisesti ja tämä ryhmä on taloudellisesti kaikkein kalliimmaksi tuleva ryhmä kunnassa. Ryhmän auttaminen eteenpäin on hidasta, kallista ja sopivien palveluketjujen puuttuessa myös hankalaa.
- Palveluiden tarjoaminen joustavasti ennaltaehkäisten sekä vaikeimmin työllistettäville. Painopistealueen toteuttaminen kaksilla rattaila haastaa työllisyyspalvelutiimin ammatillista osaamista, kun asiakastyötä tekevien tulee hallita hyvin erilaisten asiakasryhmien auttaminen ja ohjaaminen eteenpäin. Pienessä yksikössä tämä myös tarkoittaa jatkuvaa niukkuutta palveluresursseissa, kun työpanosta pitää ohjata myös verkostojen yhteistyön kehittämiseen.
- Voimavarojen ja palveluiden keskittäminen pääsääntöisesti ennaltaehkäisevään toimintaan. Palveluiden tuottaminen ennaltaehkäisevästi on pitkällä aikavälillä kustannuksiltaan tehokkaampaa ja helpompaa kuin palveluiden tuottaminen jo pitkään työttömänä työnhakijoina olleille henkilöille. Tässä toiminnassa säästöjen laskeminen on vaikeampaa, eikä suoria säästöjä saada samalla tavalla laskettua kuin keskittymällä pitkäaikaistyöttömien palveluihin.



Kuvassa 8 on esitetty palvelutoiminnan painopisteiden keskittämisen mahdollisuudet ja haasteet. Vuonna 2021, tätä kirjoitettaessa palveluiden painopiste on vaikeimmin työllistyvien palveluiden tarjonnassa, mutta ennaltaehkäisevää palvelua mahdollisuuksien mukaan lisäten.

3 Työllisyydenhoidon toiminnan painopisteet 2022-2025

Työllisyyspalvelut ovat tarkoitettu kaikille tuusulalaisille työttömille työnhakijoille jotka ko-kevat tarvitsevansa apua työnhaussa tai oman polun löytämisessä työmarkkinoille. Pääsääntöisesti toimenpiteet ovat kohdistuneet pitkäaikaistyöttömien tai nuorien poluttamiseksi työmarkkinoille.

- Toiminnan painopisteinä nyt ja lähitulevaisuudessa on pystyä palvelemaan laajaa ja hyvin erilaisilla taustoilla olevia työnhakijoita
- Mahdollistamme yksilöllisen ja joustavan palveluohjauksen sitä tarvitseville kuntalaisille koulutukseen hakeutumisen, työpolun tai kotoutumisen nivelvaiheissa
- ➔ Pyrimme laajentamaan asiakaskuntaa digitaalisten palveluiden/palvelumuotojen avulla
- ➔ Osatyökykyisten huomioiminen omana asiakasryhmänä - jatkuvan tuen tarve on tunnistettu, ja palveluohjausta pystytään järjestämään tarpeen mukaisesti.
- ➔ Yhteistyön syventäminen Keusote -alueen kuntien sekä TE-palveluiden kanssa - tavoitteena monipuolisempi, nopeampi ja tehokkaampi palvelu työnhakija-asiakkaalle.

Mittaroidut päivittäistavoitteet, seurataan säännöllisesti osavuosikatsausten yhteydessä:

Tavoite	Mittari	Seuranta
Edistää alueen työnantajien työvoimatarpeiden ja työttömien työnhakijoiden kohtaamista	Löydetyt työko-keilu- ja työpaikat	lukumääräinen seuranta osavuosikatsausten yhteydessä
Löytää asiakaskohtaisesti yksilölliset ratkaisut työllistymisen edistämiseksi ja antaa tätä tavoitetta tukevaa yksilöllistä palveluohjausta ja kohdennettua tukea kohti avoimia työmarkkinoita	Tavatut asiakkaat, eteenpäinpolutetut asiakkaat	lukumääräinen seuranta osavuosikatsausten yhteydessä, prosentuaalinen seuranta vuosittain
Hillitä ja ennaltaehkäistä Kelan työmarkkinatuen kuntaosuusmaksujen kasvua	listalta toimenpiteiden avulla poistuneista saadut säästöt	maksettujen summien seuranta vuosittain

Vähentää Kelalle maksettuja työmarkkinatuen kuntaosuusmaksuja	listalta toimenpiteiden avulla poistuneista saadut säästöt	säästettyjen summien seuranta osavuosikatsausten yhteydessä
---	--	---

4 Toimenpiteet ja resurssit

Työllistämisen edistämistä tehdään useilla toimialoilla. Työikäisten aikuisten tukena työllisyyspalveluiden lisäksi toimivat sosiaalipalveluiden aikuissosiaalityö; TYP -palvelu, sosiaalinen kuntoutus sekä valtakunnallisesti TE-palvelut.

Kunnan Ohjaamopalvelut ja kohdennettu nuorisotyö tähtäävät moniammatilliseen nuorten hyvinvoinnin tukemiseen tarjoamalla ohjausta ja neuvontaa nuorten ja nuorten aikuisten kaikilla elämän osa-alueilla.

4.1 Nuoret

Kohdennetun nuorisotyön tarkoituksena on tavoittaa tuen tarpeessa olevia nuoria aikuisia (16-29 -vuotiaat) ja löytää heille tarvittavaa apua ja tukea. Kohdennettu nuorisotyö tarjoaa Otus Ohjaamo Tuusulan, etsivän nuorisotyön ja Starttipajan palveluita.

Otus ohjaamo Tuusula - palvelu on kaikkien nuorten käytettävissä ja tarjolla on henkilökohtaista neuvontaa, ohjausta sekä omaan tilanteeseen sopivaa tukea ilman ajanvarausta. Ohjaamossa työskentelee kohdennetun nuorisotyön henkilöstön lisäksi TE-toimiston asiantuntija, ammatinvalinnan psykologi, opo, erityissosiaaliohjaaja sekä psykologi.

Etsivän nuorisotyön tehtävänä on tavoittaa tuen tarpeessa oleva nuori ja auttaa häntä sellaisten palvelujen ja muun tuen piiriin, joilla edistetään hänen kasvuaan, itsenäistymistään, osallisuuttaan yhteiskuntaan ja muuta elämänhallintaansa sekä pääsyään koulutukseen ja työmarkkinoille. Etsivä nuorisotyö perustuu nuoren vapaaehtoisuuteen ja nuoren kanssa tehtävään yhteistyöhön.

Starttipaja on 16-29- vuotiaille ilman työ- tai opiskelupaikkaa oleville nuorille suunnattu valmennusyksikkö. Pajapäivien aikana käsitellään erilaisia teemoja ryhmä- ja yksilövalmennuksen menetelmin. Teemoja ovat työllistyminen, opiskelu, talous, hyvinvointi, asuminen, itsenäinen elämä sekä vapaa-aika.

Työllistymiseen liittyvät ohjaavat palvelut 15-30 vuotiaille nuorille:

- Ohjaamo
- etsivä nuorisotyö, omavalmentajat
- TE-asiantuntijan palvelut
- Opintoneuvoja
- ammatinvalintapsykologin palvelut,
- psykologin palvelu

Työllistymiseen liittyvät taloudelliset tukipalvelut:

- Kesätyötuki nuorten työllistämiseen
- Työllistämisen kuntalisän myöntäminen

- Matkakustannusten korvaaminen työkokeilun ajalta
- Kohdennetut korttikoulutusten kustannukset

4.2 Työikäiset aikuiset

Työllistymiseen liittyvät ohjaavat palvelut yli 30-vuotiaille kuntalaisille:

- **Aktiivinen asiakaskontaktointi** – Kela toimittaa kunnille tiedot kaikista uusista henkilöistä joiden ansiosidonnainen päiväraha on päättymässä ja henkilöistä jotka ovat saaneet työmarkkinatukea 200 päivää. Näiden nimitietojen pohjalta työllisyyspalveluissa etsitään yhteystiedot ja kontaktoidaan tekstiviestein tai puhelimitse mahdolliset uudet asiakkaat. Lisäksi TE-toimistojen asiantuntijat ohjaavat työllistymisessään apua tarvitsevia henkilöitä suoraan työllisyysohjaajille. Työllisyyspalveluiden asiakkuuteen on myös helppo hakeutua sähköisen varauskalenterin avulla.
- **Asiakas- ja palveluohjaus** – Kaikki uudet asiakkaat pyritään tapaamaan kasvokkain nopeasti ensimmäisen yhteydenoton jälkeen. Pääsääntöisesti tapaaminen sovitaan seuraavalle viikolle kun asiakas on tavoitettu puhelimitse tai sähköpostitse. Jatkossa asiakas pyritään tapaamaan tarpeen mukaan tai ohjaamaan edelleen hänelle sopivan palvelun piiriin.
- **Yritys- ja yhdistisyhteistyö** – Alueella toimivien yritysten ja yhdistysten kanssa tehdään luontevaa, asiakkaan sekä yritysten tarpeista nousevaa yhteistyötä tarjoamalla palkkauksen tukia sekä yhteensovittamalla työnhakijoiden ja työnantajien tarpeita. Käytännössä tämä usein tarkoittaa työkokeilijan tarjoamista alueen yrityksiin, rekrytointitapaamisten järjestämistä tai työllistämisen kuntalisän hyödyntämistä työttömän työnhakijan palkkaamisessa. Työllisyyspalveluissa annetaan myös neuvontaa palkkatukien hakemiseen liittyvään prosessiin sekä tilanteessa joissa voidaan yhdistää erilaisia yritystukia (mm. palkkatukea sekä työllistämisen kuntalisää).
- **Sidosryhmäyhteistyö** – Työllisyyspalvelut on mukana monissa alueella toimivissa välityömarkkinahankkeissa sekä verkostoissa. Lisäksi naapurikuntien työllisyyspalveluihin pidetään säännöllisesti yhteyttä ja vaihdetaan kokemuksia, sekä työllisyysneuvonhoidon kentän viimeisintä tietoa. Tiiviit yhteistyösuhteet alueen oppilaitoksiin, työhön ja työnhakuvalmennusta tekeviin yhdistyksiin, yrityksiin ja säätiöihin mahdollistavat ajantasaisen tiedon ohjata asiakkaitamme eteenpäin heille parhaiten soveltuvien palveluiden äärelle.
- **Vapaaehtoiset työkyvyn arvioinnit / kartoitukset** – Kun henkilön toiminta- ja työkyky on selkeästi alentunut tai kadonnut kokonaan, voidaan asiakas lähettää työkyvyn kartoitukseen, jossa työkyvyn alentumat pyritään tunnistamaan, yksilöimään ja diagnosoimaan. Tämän avulla sopivan jatkopolun löytäminen ja esim. osatyökykyisen palkkatuen hakeminen henkilön palkkauksen tueksi on helpompaa.

Työllistymiseen liittyvät taloudelliset tukipalvelut:

- Työllistämisen kuntalisän myöntäminen

- Matkakustannusten korvaaminen työkokeilun ajalta
- Kohdennetut korttikoulutusten kustannukset

Työllistäminen palkkatuen avulla kuntaan sekä työntekijöiden edelleensijoittaminen

- Veloitetyöllistäminen (57-60 vuotiaat työnhakijat)
- Työllistämisrahalla työllistäminen (yli 200 pv työmarkkinatukea saaneet työnhakijat)

4.3 Erityisryhmät

Työllisyyspalvelut huomioivat toiminnassaan myös nuorten ja työikäisten aikuisten ryhmissä erityisryhmiä. Tunnistettuja erityisryhmiä ovat

- henkilöt joilla on selkeästi todettavia työllistymisen esteitä, esimerkiksi oppimishäiriöistä ja autisminkirjosta kärsivät henkilöt, joilla ei kuitenkaan välttämättä ole diagno-soitua sairautta tai vammaa.
- henkilöt joilla on todettu työllistymistä vaikeuttava kehitysvamma
- maahanmuuttajat, erityisesti kotoutumiskoulutuksen käyneet

4.4 Työllisyyspalveluiden henkilöstöresurssit

Työllisyyspalveluissa on vakituisia, kokoaikaisia työntekijöitä 4 henkilöä. Lisäksi hallinnollisiin tehtäviin hyödynnetään mahdollisuuksien mukaan veloitetyöllistettyjä tai palkkatuella kuntaan palkattuja pitkäaikaistyöttömiä.

- Työllisyysohjaajia 4 hlöä, 3 HTV (esitys 0,5 HTV talousarvio 2022)
- Työllisyyspalveluiden päällikkö, 0,7 HTV
- Työllisyyspalvelukoordinaattori, 0,5HTV (esitys talousarvio 2022)
- Toimistosihteerit, koko- tai osa-aikainen velvoite- tai palkkatukityöllistetty – ei resur-soitua HTV:ta

4.5 TYP-verkostotyö ja resursointi

Tuusulan kunta ostaa Työllistymistä edistävän monialaisen yhteispalvelun (TYP) palveluita Keski-Uudenmaan sote kuntayhtymältä. TYP -työn tavoitteena on edistää työttömien henkilöiden työllistymistä tarjoamalla heille heidän palvelutarpeensa mukaisia julkisia työvoima-palveluja sekä sosiaali- terveys- ja kuntoutuspalveluja (1§ 2mom 1369/2014). Tarjoamalla työttömälle henkilölle aktivointia, koulutusta, kuntoutusta ja muita työllistymistä edistäviä palveluita monialaisen yhteispalvelun tavoitteena on myös vähentää työttömyysturvan ja toimeentulotuen varassa olevien työttömien henkilöiden määrää.

Kunta on osoittanut kuntayhtymälle henkilöresursseja hoitamaan TYP-verkostossa tapahtu-vaa asiakasohjausta. Lisäksi verkostossa työskentelee asiantuntijoita KELA:sta ja TE-palve-luista.

4.6 Velvoitetyöllistäminen

Kunnalle on osoitettu lakisääteinen tehtävä osoittaa työpaikka henkilölle, joka on työtön työnhakija ja jonka työttömyyspäiväraha tai ansiosidonnainen päättyy hakijan täytettyä 57 mutta ei vielä 60 vuotta. Hakijalla on subjektiivinen oikeus kuntoutus-, koulutus tai työntekomahdollisuuteen (eli velvoitetyöhön kunnalla). Velvoitetyössä työssäoloehto täyttyy uudelleen ja hakija saa työttömyyspäivä- tai ansiosidonnaista päivärahaa. Työllistämisvelvoitekonaisuuteen kuuluu

- työllistämislmoitusten vastaanotto TE-toimistolta
- velvoitetyöllistettävän osaamisen ja mahdollisten työtehtävien kartoitus
- velvoitetyöpaikkojen etsintä ja palkkaavan esimiehen neuvonta
- palkkatuen hakeminen TE-toimistolta ja työsopimusten arkistointi

5 Kohdenneetut taloudelliset tuet

5.1 Työllistämisen kuntalisä yrityksille

Yritys, yhdistys tai säätiö voi saada Tuusulan kunnan myöntämää työllistämisen kuntalisää palkatessaan tuusulalaisen työttömän työnhakijan.

Tukea voidaan myöntää harkinnan perusteella yhtä työsuhdetta kohden neljän vuoden tarkastelujaksolla. Työllistämisen kuntalisää voidaan käyttää palkkauksesta syntyneisiin kuluihin. Työllistämisen kuntalisää voi saada TE-toimiston myöntämän palkkatuen kanssa samanaikaisesti, mutta kuntalisän saaminen ei edellytä palkkatuen hakemista. Tarkemmat myöntämisen ehdot, budjetoidut määrärahat sekä tukisummat löytyvät Liitteestä 1.

5.2 Kesätyötuki nuorten työllistämiseen

Kunta haluaa olla mukana tukemassa nuorten pääsyä ensimmäisiin työtehtäviin. Työnantajille myönnetään tukea tuusulalaisten nuorten kesäaikaisiin palkkauksiin. Kesätyötuen vuosittaisen summan ja tuen myöntämisen ehdot löytyvät Liitteestä 1.

5.3 Palkkatuettujen työpaikkojen lisätuki - työllistämisraha

Palkkatuella työllistämällä parannetaan työnhakijan valmiuksia edetä työhön avoimille työmarkkinoille, estetään työttömyyden pitkittymistä ja tasataan alueellisia eroja. Sekä työllistetyillä että esimiehillä on käytettävissään työllisyysohjaajan tuki koko työsuhteen ajan, jolloin työllistetyn jatkopolkua voidaan suunnitella jo työsuhteen aikana.

Tavoitteena on, että kunnan työyksiköissä löydetään sovittu, määrärahaan sidottu määrä paikkoja tuusulalaisille nuorille ja pitkäaikaistyöttömille siten että työsuhde kestää 9 kuukauden ajan (sen mukaisesti miten TE-toimistot linjaavat työssäoloehdon täyttymisen). Palkkatuella työllistettävien palkkaamiseen varataan työllistämisraha, jonka kunnanvaltuusto hyväksyy vuosittain. Työllistämisraha on tarkoitettu käytettäväksi tiettyjen kriteerien täyttävien

asiakasryhmien työllistämiseen, eikä sitä rahaa käytetä esim. velvoitetyöllistämisen piirissä olevien henkilöiden työllistämiseen.

5.4 Kohdennetut lyhytkorttikoulutukset ja matkakorvaukset työkokeilujen ajalta

Työllisyyspalveluissa on havaittu tarvetta harkinnanvaraisille avustuksille sen olemassaolosta lähtien. Harkinnanvaraisista pienistä avustuksista on todettu kannustavimmaksi lyhytkoulutusmaksujen kustantaminen (esim. hygieniapassi, työturvallisuuskortti tai näihin verrattavissa oleva pätevyyskoulutus) sekä matkakulujen kattaminen asiakkaille työkokeiluun osallistumisen ajaksi.

Kohdistetuilla tuilla voidaan vaikuttaa suoraan työllistymiskynnyksen madaltamiseen ja helpottaa esimerkiksi työkokeilupaikan vastaanottoa tiukassa taloudellisessa tilanteessa. Näiden tukien kustannukset ovat verrattain vähäiset ja tukea saaneet ovat kokeneet ne kannustaviksi. Tukien myöntämiselle on selkeät kriteerit ja ylärajat ja ne näyttäytyvät tasa-arvoisina työtä hakeville kuntalaisille.